

Asociația Zona Metropolitană Iași
Agenția de Dezvoltare Metropolitană
B-dul Poitiers nr. 10, Iași,
Telefax 0232.266553;
E-mail admiasi@yahoo.com ; web www.zmi.ro

RAPORT DE ACTIVITATE
AL AGENȚIEI DE DEZVOLTARE METROPOLITANĂ IAȘI (ADMI)
01.01.2008- 31.12.2008

Conținut:

- 1. Elaborarea Planului Integrat de Dezvoltare Urbana (P.I.D.U.)**
- 2. Dezvoltarea capacității instituționale a Asociației Zona Metropolitană Iași**
- 3. Activități de atragere finanțări nerambursabile**
- 4. Activități de promovare a asociației ZMI la nivel local, regional și național**
- 5. Activități administrative**

În anul 2008 Agenția de Dezvoltare Metropolitană Iași a avut un număr de 2 angajați cu normă întreagă care au desfășurat în colaborare cu partenerii metropolitani o serie de activități, astfel :

Elaborarea Planului Integrat de Dezvoltare Urbană (P.I.D.U.)

Elaborarea PIDU a constituit una din activitățile de baza ale Asociației Zona Metropolitană Iași și s-a concretizat în depunderea în decembrie 2008 a unei prime schițe a PIDU la MDLPL.

Planul Integrat de Dezvoltare Urbană reprezintă un document de planificare comprehensivă a dezvoltării întregului areal al polului de creștere, în care se corelează politicile sectoriale - economice, sociale, de mediu, transport - cu politicile teritoriale și se implementează prin proiecte individuale, în scopul realizării unei dezvoltări durabile

Finanțarea PIDU pentru Polul de Creștere se va realiza prin toate Programele Operaționale finanțate din Instrumente Structurale, respectiv

- Programul Operațional Regional,
- POS „Creșterea competitivității economice”,
- POS „Mediu”,
- POS „Dezvoltarea Resurselor Umane”,
- POS „Transport”,
- POS „Dezvoltarea Capacității Administrative”,

precum și prin

- Programul Național pentru Dezvoltare Rurală și
- alte surse publice și private, bănci, inclusiv BEI și bugetul național

Elaborarea PIDU reprezintă o condiție obligatorie pentru obținerea finanțării în valoare de 111,25 milioane Euro disponibilă pentru Polul de creștere Iași pe Axa 1 din Programul Operațional Regional.

PIDU este alcătuit din 5 capitole distincte, și anume :

- ✚ **Partea 1: Audit (comprehensiv) sau analiza și evaluarea situației existente** din punct de vedere economic, social, al mediului și nivelului de echipare tehnică și socială a PC
- ✚ **Partea a 2-a: Strategia de dezvoltare a PC**(Capitolul 1 – Viziune de dezvoltare, Capitolul 2 – Obiective strategice, Capitolul 3 – Politici și programe (corelate cu

POR, POS-uri, PNDR) , Capitolul 4 – Programe prioritare, Capitolul 5 – Informare și consultare)

✚ **Partea a 3-a: Profilul spațial și arii de intervenție în PC**(Capitolul 1 – Profil spațial și funcțional (arii funcționale, concentrări de activități, arii cu anumit specific), Capitolul 2 – Arii problemă și tendințe de evoluție spațială (localizare problemelor în teritoriu), Capitolul 3 – Arii de intervenție identificate (localizarea politicilor, programelor, proiectelor în teritoriu), Capitolul 4 – Selecția ariilor de intervenție prioritară)

✚ **Partea a 4-a: Planul de Acțiune (PA)**(pentru etapa 2009 – 2015)(Capitolul 1 – Argumente strategice și operaționale, Capitolul 2 – Pachetul de proiecte, Capitolul 3 – Fișele proiectelor identificate (conform modelului indicat în ghidul metodologic), Capitolul 4 – Graficul de implementare (datele estimate de începere și încheiere a implementării proiectelor))

✚ **Partea a 5-a: Managementul implementării PIDU**(Capitolul 1 – Structura de management propusă, Capitolul 2 – Relații operaționale, Capitolul 3 – Informare și comunicare (informare public și comunicare cu partenerii),Capitolul 4 – Indicatori de monitorizare și evaluare)

Elaborarea PIDU s-a realizat in colaborare cu echipa Primariei municipiului Iasi, capitolele de care Agentia de Dezvoltare Metropolitana a raspuns direct au fost partea a 4-a si a 5-a.

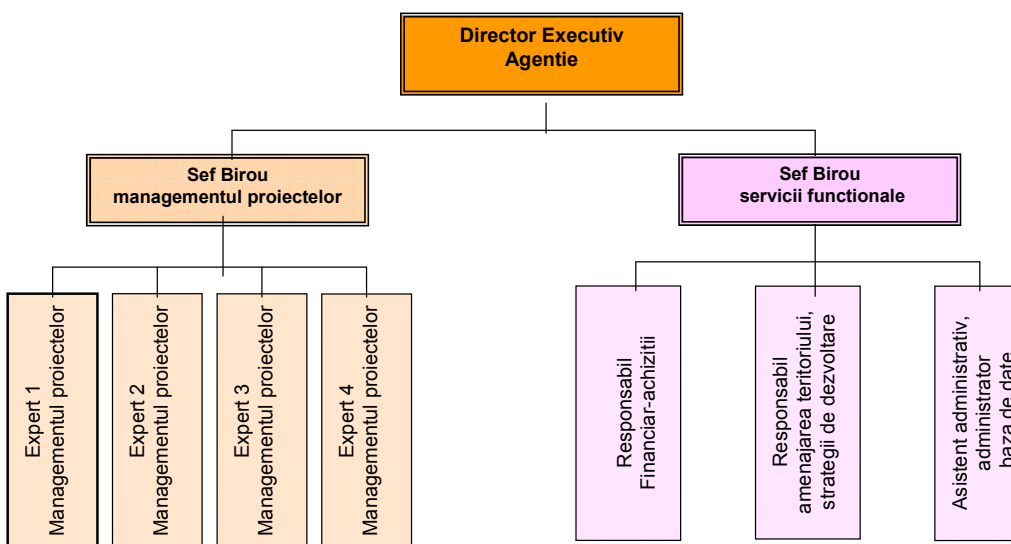
Pentru realizarea acestui obiectiv au fost derulate o serie de activitati care au constat in :

- Intalniri de lucru saptamanale cu echipa de realizare
- Intalniri de lucru cu echipa de asistenta tehnica finantata de MDLPL
- O serie de intalniri cu reprezentanti ai tuturor membrilor asociatiei
- Colectarea proiectelor de la toti partenerii
- Prioritizarea proiectelor
- Demararea procedurilor de elaborare a fiselor de proiect
- Demararea procedurilor de intarire a capacitatii institutionale a Agentiei de dezvoltare Metropolitana

Dezvoltarea capacității instituționale a Asociației Zona Metropolitană Iași

Pentru dezvoltarea capacității instituționale a Asociației Zona Metropolitană Iași, în urma ședinței consiliului Metropolitan din septembrie 2008, agenția de Dezvoltare Metropolitană a întreprins o serie de activități, astfel:

- Începând cu data de 1 noiembrie 2008 sediul Asociației a fost schimbat de pe Bulevardul Ștefan cel Mare pe Bulevardul Potiers nr. 10, în incinta Tehnopolis
- S-a realizat mutarea întregii logistici în cadrul noului sediu
- S-au încheiat toate contractele necesare funcționării (chirie, telefonie, internet, etc)
- S-a demarat procesul de dotare a noului sediu
- S-a realizat noua organizigramă a agenției de dezvoltare metropolitană, care a fost aprobată de președintele Consiliului Metropolitan Iași



- am organizat concursuri pentru ocuparea posturilor vacante. Astfel începând cu 01.01.2009 Agenția de dezvoltare Metropolitană Iași este alcătuită din 6 persoane, după cum urmează :
- Gheorghe Ionita - șef birou servicii functionale
- Liviu Iacob - șef birou managementul proiectelor
- Virginia Bocan - expert managementul proiectelor
- Roxana Talasman - expert managementul proiectelor
- Mihaela Pavel - expert managementul proiectelor
- Ioan Savescu – administrator rețea calculatoare

Activități de atragere finanțări nerambursabile

În perioada 2007 - 2008 ADMI a elaborat următoarele proiecte pentru obținerea de finanțări nerambursabile, proiecte în care **Asociația Zona Metropolitană Iași este principalul partener** în implementarea lor și a fost principalul partener în conceperea și scrierea lor:

◆ **Proiectul: „Pregătirea unei piețe de gros transfrontaliere în localitatea Vulturi, Popricani”**

Linia de finanțare: PHARE CBC 2005

Titularul Proiectului: Primăria Popricani

Partener: Asociația Zona Metropolitană Iași

Valoarea proiectului: 99.650 Euro

Obiectivul proiectului: realizarea documentației (studii de fezabilitate, studii topo, studii geo, etc) necesare înființării unei piețe de produse agricole en-gros.

Proiectul este implementat în perioada 01.12.2007–31.01.2009

◆ **Proiectul: „Social Work for Better Life/ Servicii sociale pentru o viață mai bună”**

Linia de finanțare: PHARE CBC 2005

Titularul Proiectului: Primaria Municipiului Iași

Partener: Asociația Zona Metropolitană Iași

Valoarea proiectului: 85.650 Euro

Obiectivul proiectului: descentralizarea sistemului de protecție socială prin implementarea celor mai bune practici în domeniu, realizarea unor studii de profil și a unor întâlniri în acest domeniu.

Proiectul este implementat în perioada 01.12.2007–31.01.2009.

◆ **Proiectul: „Parteneriate în regenerare urbană pentru strada Cuza Vodă”**

Linia de finanțare: PHARE CBC 2005

Titularul Proiectului: Primaria Municipiului Iași

Partener: Asociația Zona Metropolitană Iași

Valoarea proiectului: 168.600 Euro

Obiectivul proiectului: realizarea documentației pentru inițierea proiectului de regenerare urbană a străzii Cuza Vodă.

Proiectul nu a fost aprobat

◆ **Proiectul: „LGU Wealth Network”**

Linia de finanțare: PHARE CBC 2004

Titularul Proiectului: Primaria Municipiului Iași

Partener: Asociația Zona Metropolitană Iași

Valoarea proiectului: 175.000 Euro

Obiectivul proiectului: crearea unui parteneriat transfrontalier pentru dezvoltare economică și socială.

Proiectul este implementat în perioada 01.12.2006–30.11.2008

◆ **Proiectul: „Oficiul de resurse pentru cooperare economica transfrontaliera”**

Linia de finanțare: PHARE CBC 2006

Titularul Proiectului: Primaria Municipiului Iași

Partener: Asociația Zona Metropolitană Iași

Valoarea proiectului: 50.000 Euro

Obiectivul proiectului: amenajarea și dotarea unui oficiu pentru cooperare transfrontalieră.

Proiectul este în curs de aprobare

◆ **Proiectul: „Nord Est call Nord Est”**

Titularul Proiectului: Universitatea de Științe Agricole și Medicină Veterinară Iași

Partener: Asociația Zona Metropolitană Iași

Valoarea proiectului: 800.000 Euro

Obiectivul proiectului: dezvoltarea unei rețele de cooperare între actorii societății moderne din România și Italia în vederea dezvoltării sectorului agricol

Proiectul este în curs de aprobare

În anul 2008 ADMI și delegați din cadrul primăriilor membre au participat, în calitate de partener, la evenimentele organizate în cadrul proiectelor implementate de Primăria Iași : LGU Wealth Network și Social Work for Better Life , precum și în proiectul „ Inițierea unei piețe de gros în localitatea Vulturi , comuna Popricani”, implementat de Primăria Popricani

Activități de promovare a asociației ZMI la nivel local, regional și național

- ✚ Participare în 31 ianuarie 2008 la Conferința de la Brașov cu tema **“Proiecte în Parteneriate Metropolitane”** având ca temă obținerea unor finanțări pe programul URBACT II și oportunitatea creării unei Asociații a Zonelor Metropolitane din România
- ✚ Participare în 31 iulie 2008 la Conferința cu tema **“Parteneriat Metropolitan National pentru Dezvoltarea policentrică și consolidarea competitivității României”**
- ✚ ADMI a furnizat în mod constant materiale pentru promovarea Zonei Metropolitane Iași către reprezentanți ai Consiliului Județean Iași și Primăriei Iași, participanți la diferite evenimente interne și internaționale

Activități administrative

- Elaborarea rapoartelor contabile lunare
- Înregistrarea în contabilitate a operațiunilor financiare ale Asociației
- Derularea operațiunilor de casă și întocmirea registrelor de casă
- Depunerea lunară a declarațiilor fiscale
- Elaborarea și depunerea bilanțului contabil
- ETC.

Gheorghe Ioniță – manager programe

Liviu Iacob – manager resurse dezvoltare

Agenția de Dezvoltare Metropolitană

Asociația Zona Metropolitană Iași